

ВОЈНА ПОШТА

Бр. 6006

Бр. 16206-3

21.11.2023. године

НИШ

У складу са члановима 27. став 1. тачка 1. и 106. Закона о јавним набавкама (СГ РС бр. 91/19), чланова 23. и 24. Правилника о поступку јавних набавки у Министарству одбране и Војсци Србије (СВЛ бр. 4/22), Војна пошта 6006 Ниш објављује:

**ПОЗИВ
ЗА ПОДНОШЕЊЕ ПОНУДА
за јавну набавку број 110/23**

1. Назив, адреса и интернет страница наручиоца:

Војна пошта 6006, ул. 63. Падобранске бригаде бб, 18000 Ниш, *e-mail* : 63.padb@vs.rs

2. Врста наручиоца: орган државне управе.

3. Врста поступка јавне набавке: члан 27., став 1., тачка 1.

4. Опис предмета набавке, назив и ознака из општег речника набавке:

Предмет јавне набавке је набавка услуге – атестирање справа на падобранском полигону.

Минимални гарантни рок на испоручену услугу је 12 месеци.

5. Максимални рок реализације услуге је 15 дана од пријема наруџбенице.

6. Услугу је неопходно реализовати у месту добављача.

7. Критеријум, елементи критеријума за доделу уговора – издавање наруџбенице:

Одлука о додели уговора биће донета применом критеријума – најнижа понуђена цена.

8. Начин достављања понуда:

Понуду доставити лично или путем поште у затвореној коверти, овереној печатом подносиоца понуде, **тако да се у деловодству Војне поште може завести најкасније до 10.00 часова дана 09.11.2023. године.**

Понуда мора бити сачињена на српском језику. Један понуђач може поднети само једну понуду.

Понуду доставити на адресу: Војна пошта 6006, ул. 63. Падобранске бригаде бб, 18000 Ниш, са напоменом:

**„Понуда за јавну набавку број 110/23 – Атестирање справа на падобранском полигону
НЕ ОТВАРАТИ”.**

На полеђини коверте мора бити исписан тачан назив, адреса и телефон понуђача.

9. Место, време и начин отварања понуда:

Јавно отварање благовремено пристиглих понуда обавиће се у просторијама наручиоца, у ВП 6006 Ниш, ул. 63. Падобранске бригаде бб, зграда КН-34, канцеларија број 4, по истеку рока за подношење понуда, односно 09.11.2023. године, у 10.15 часова.

10. Услови под којима представници понуђача могу учествовати у поступку отварања понуда:

Отварању понуда могу присуствовати представници понуђача са уредним овлашћењем за учешће у поступку отварања понуда, које подносе овлашћеном представнику наручиоца пре почетка јавног отварања.

11. Рок за доношење одлуке о додели уговора – издавању наруџбенице:

Наручилац ће одлуку о избору најповољније понуде донети у року од максимално 10 дана од дана јавног отварања понуда. Наведену одлуку наручилац ће доставити свим подносиоцима понуда најкасније у року од три дана од дана њеног доношења.

12. Лице за контакт: 018/56-362.

Радни дани наручиоца: понедељак – петак
Радно време наручиоца: од 07.00 до 14.00 сваког радног дана

13. Остало:

- а) Додатне информације и обавештења у вези са припремом понуде понуђач може тражити у писаном облику доставом захтева на адресу: Војна пошта 6006, ул. 63. Падобранске бригаде бб, 18000 Ниш са назнаком: „Питања за јавну набавку бр. 110/23 – Агестирање справа на падобранском полигону. Додатне информације се телефоном неће давати.
- б) Понуђач може да поднесе само једну понуду са доказима о испуњености услова из Позива за достављање понуде. У року за подношење понуде понуђач може да измени, допуни или опозове своју понуду, на начин који је одређен за подношење понуде.
- в) Захтеви од значаја за прихватљивост понуде:
- Понуђач мора да достави фотокопију лиценце за преглед и проверу опреме за рад или фотокопију сертификата да је успоставио систем менаџмента квалитетом према захтевима стандарда СРПС ИСО 9001 или одговарајући стандард.
 - Понуђач мора да поседује потребну опрему и инструменте и за исте мора бити издато уверење о еталонирању мерних инструмената.
 - Понуда се сматра одговарајућом ако је понуђач поднесе благовремено, потпише и овери печатом и ако испуњава све техничке спецификације.
 - Понуђена услуга мора у свим аспектима одговарати захтевима наручиоца. Понуда се доставља за 100 % тражених услуга. Уколико се у понуди не доставе цене за 100 % тражених услуга или се понуде добра која не одговарају техничкој спецификацији, понуда ће бити одбијена као **неприхватљива**.
 - Рок плаћања не може бити краћи од 30 (тридесет) дана од дана квалитативног пријема испоручених услуга. Уколико је рок плаћања краћи од траженог, понуда ће бити одбијена као **неприхватљива**.
 - Рок важења понуде не може бити краћи од 30 (тридесет) дана од дана отварања понуда.
 - Понуђачу није дозвољено да захтева аванс.
- г) Понуда ће бити одбијена ако је неблаговремена, неодговарајућа или неприхватљива.

Прилози:

1. Опис и спецификација услуге,
2. Образац структуре понуђене цене предмета набавке број 110/23,
3. Образац понуде,

ММ



Достављено актом:

- Рачунском центру МО (уз исплатну документацију),
- а/а (уз предмет ЈН)
- Б-4 (уз копију предмета ЈН).

Достављено електронском поштом:

- „Институт за квалитет радне и животне средине 1.мај А.Д. Ниш“, info@prvimaj-nis.com
- „А.Д: Заштита на раду и заштита животне средине „Београд““, office@zastitabeograd.com
- „МД Пројект институт“, institut@mdinstitut.co.rs
- „Машински факултет“, info@masfak.ni.ac.rs
- „Факултет заштите на раду“, studentiskaslužba@znrifak.ni.ac.rs

Опис и спецификација услуге, реализација, квалитет и гаранција

ОПИС УСЛУГЕ

Предмет набавке је услуга која подразумева:

1. Атестирање справа на падобранском полигону;
2. Израда техничке спецификације – докомунтација врста, техничке карактеристике, квалитет, количина и опис добара, радова или услуга, начин спровођења контроле и обезбеђивања гаранције квалитета, рок извршења, место извршења или испоруке добара, евентуалне додатне услуге и сл.

ТЕХНИЧКЕ КАРАКТЕРИСТИКЕ

Општи подаци:

Падобрански полигон је земљишна просторија на којој су размештене падобранске справе. Падобрански полигон је намењен за извођење обуке падобранаца, припреме падобранаца за скок и подизање опште и посебне физичке спремности припадника падобранских јединица. Састоји се од падобранских справа, ограде, бетонских стаза и земљаних површина. Падобранске справе су намењене за стицање неопходних знања и вештина на земљи, а у циљу успршног извођења падобранских скокова. Полигон располаже следећим справама и капацитетима:

- Мала трамбулина (две справе са неограниченим бројем радних места).
- Велика трамбулина (две справе са неограниченим бројем радних места).
- Чекрк (три справе са једним радним местом).
- Подвестни систем (две справе са по осам радних места).
- Тренажер (једна справа са два радна места).
- Жичара (једна справа са осам радних места).
- Чамац (две справе са по једним радним местом).
- Лупинг лестве (четри справе са по осам радних места).
- Ренски точак (седам справа са по једним радним местом).

Техничке карактеристике:

- Карактеристике предметног објекта и радова:

Мала трамбулина

Мала трамбулина је намењена за извођење обуке у приземљењу и физичке припреме падобранаца за скок.

Мала трамбулина се састоји из: металног постоља, рампе и платформе.

- Метално постоље је причвршћено за темељ справе и повезује све делове справ у једну целину.
- Рампа је намењена за пењање падобранаца на платформу справе.
- Платформа је намењена њена за припрему падобранаца за скок као и за извођење скока. Налази се на висини од 1м.



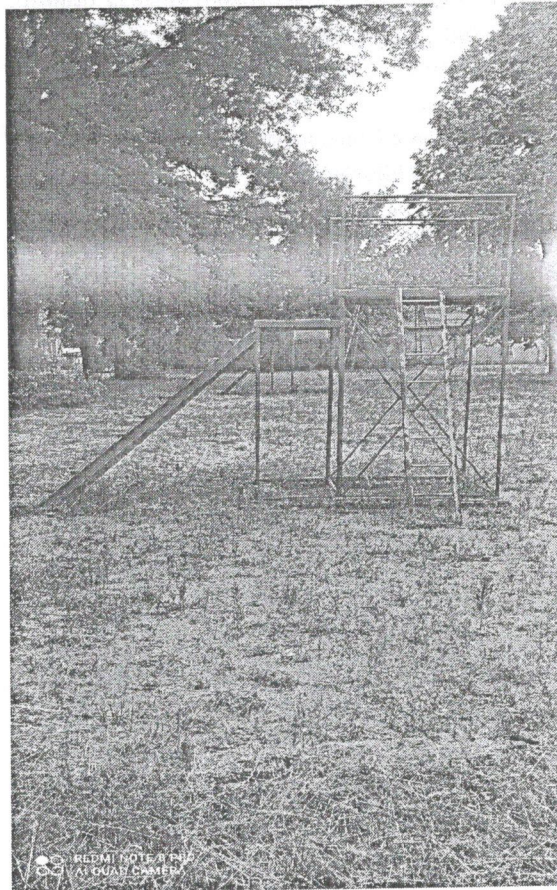
Слика бр.1

Велика трамбулина

Велика трамбулина је намењена за увежбавање приземљења при чему се падобранци привикавају на стварну силину удара.

Велика трамбулина се састоји од: металног постоља, степеништа и две платформе на висини 2 и 2,3 м.

- Метално постоље, причвршћено је за темељ справе и повезује све делове справе у једну целину.
- Степениште је намењено за пењање падобранаца на платформу справе.
- Платформа је намењена за припрему падобранаца за скок као и за извођење скока.



Слика бр.2

Велика трамбулина

Велика трамбулина је намењена за увежбавање приземљења при чему се падобранци привикавају на стварну силу удара.

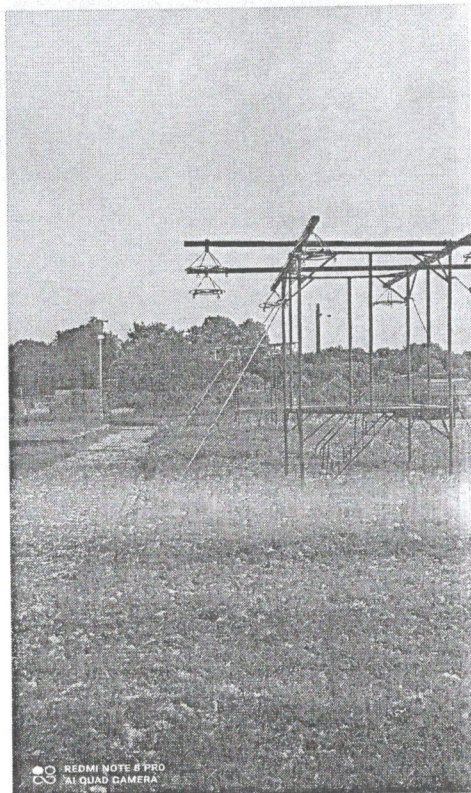
Велика трамбулина се састоји од: металног постоља, степеништа и две платформе на висини 2 и 2,3 м.

- Метално постоље, причвршћено је за темељ справе и повезује све делове справе у једну целину.
- Степениште је намењено за пењање падобранаца на платформу справе.
- Платформа је намењена за припрему падобранаца за скок као и за извођење скока.



Слика бр.2

- Носећу конструкцију чине четири међусобно размакнута вертикално постављена стуба која су са доње стране убетонирана у земљу, а на врху међусобно спојена са четири греде на чијим крајевима су причвршћење корпе. За носећу конструкцију на висини од 1,5 м причвршћена је платформа на коју се пење помоћу металних степеница.
- Лестве служе за пењање падобранаца до корпе у циљу качења висићних гуртних.
- Систем за затезање, затезе справу у све стране, чиме је прибија у земљу и справи даје стабилност. Састоји се од : полуге, затезне навртке, куке и анкер завртања. Свака затега је причвршћења једним крајем за горњи део носеће конструкције, а другим крајем за бетонску плочу која је укопана у земљу.
- Систем веза су намењени за качење падобранаца о корпе. Користе се следећи системи веза: висића гуртна типа "V" и систем веза.



Слика бр.4

Тренажер

Тренажер је намењен за обуку и увежбавања радњи и поступака падобранаца у току слободног пада.

Тренажер се састоји од: носеће конструкције, лежальки са рукохватима и система за затезање.

- Носећу конструкцију чине два међусобно размакнута вертикално постављена метална стуба, која су у земљи убетонирана, а на врху повезана носећом гредом. Са доње стране носеће греде постављене су две котураче.
- Лежальке са рукохватима уз помоћ кружне сајле окачене су о котураче које им омогућавају померање у страну.

- Лежаљке са рукохватима уз помоћ кружне сајле окачене су о котураче које им омогућавају померање у страну.
- Систем за затезање, затеже справу у све стране, чиме је прибија у земљу и даје јој стабилност. Састоји се од: полуге, затезне навртке, куке и анкер завртања. Свака затега је причвршћена једним крајем за горњи део носеће конструкције, а другим крајем за бетонску плочу која је укопана у земљу.



Слика бр.5

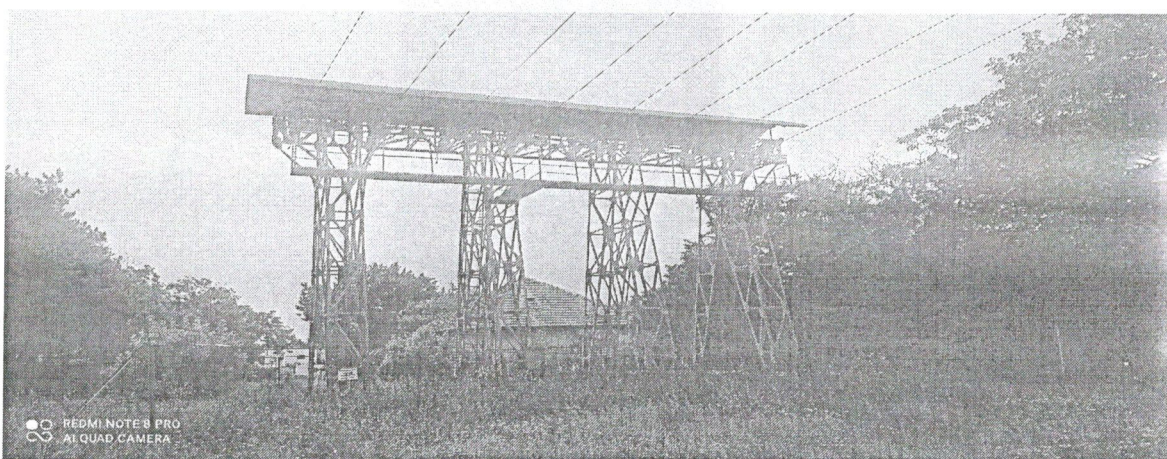
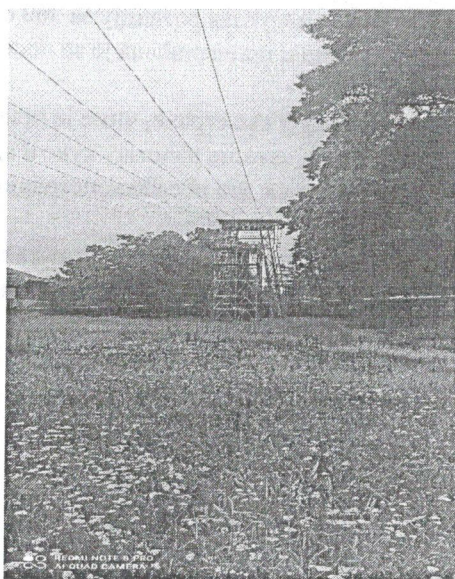
Жичара

Жичара је намељена за извођење скокова са торња у циљу:

- Привикавања на висину полазника основне падобранске обуке,
- Вршења селекције полазника основне падобранске обуке,
- Припреме падобранца за скок и
- Кондицирања при већим паузама између скокова.

Жичар се састоји од: носеће конструкције, торња, зауставне мреже и система веза.

- Носећа констукција се састоји од два међусобно размакнута, вертикално постављено и по висини различита челична решеткаста стуба. Стубови су опремљени амортизерима између којих је затегнуто осам челичних ужади по којима се крећу покретне корпе. Челична ужад су намењена да преко амортизера приме и ублаже динамички удар падобранца у слобидном паду и омогуће кретање покретних корпи. Покретне корпе су намењене за качење viseћих гуртни и вожње закаченог падобранца од вишег ка нижем крају жичаре.
- Торањ је намењен за извођење скокова са висине од 9,5 и 12 м. Састоји се од металне конструкције, степеништа, платформи, ограда и витла. Витло је намењено за привлачење клизних корпи са viseћим гуртнама до торња. Састоји се од постоља, добоша, сајле, две ручице, система зупчаника, искључива, кочнице и заштитног поклопца.
- Зауставна мрежа је намењена да заустави падобранца на безбедној удаљености од ниже носеће конструкције жичаре.
- Системи веза су намењени за качење падобранца о покретне корпе. Кореисте се следећи системи веза: viseћа гуртна типа "У" и систем веза.



Слика бр.6 и ба

Чамац

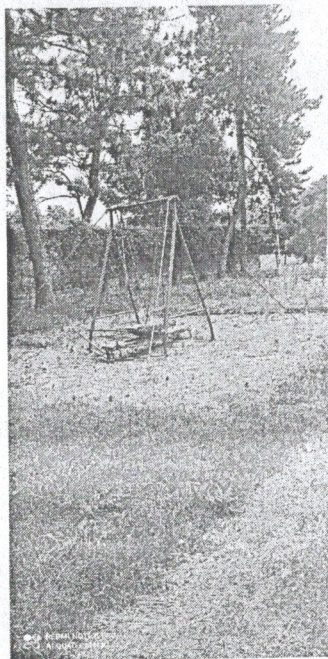
Чамац је намењен за привикавање падобранаца на ротације и увежбавање координације покрета, тако што падобранац ротира у стојећем ставу око осе која се налази изнад његове главе.

Чамац се састоји од: носеће конструкције, чамца, кочнице, система за затезање и система веза.

- Носећа конструкција се састоји од два међусобно размакнута, вертикално постављена носача у облику слова "А" која су уземљи учвршћена шиљцима металних стопа, а на врху повезана осовином.
- Чамац се састоји од нагазне плоче, носећих шипки и два котрљајућа лежаја. Нагазна плоча причвршћена је за доњи крај носечих шипки помоћу четири вијка. Са горње стране нагазне

плоче, помоћу вијака са матицама причвршћен је пар дводелних металних стопала, а са доње стране налази се полукружно испупчење. На носећим шипкама налазе се четири клизеће чауре са алкама и лептирастим наврткама. Чамац је преко два котрљајућа лежаја причвршћен за осовину која му омогућава ротацију за 360 степени.

- Кочница је смештена испод чамца и причвршћена је за носећу конструкцију. Састоји се од полужног система и клупе.
- Систем за затезање, затеже справу у све стране, чиме је прибија у земљу и справи даје стабилност. Састоји се од: полуге, затезне навртке, куке и анкер завртања. Свака затега је причвршћена једним крајем за горњи део носеће конструкције, а другим крајем за бетонску плочу која је закопана у земљу.
- Системи веза су намењени за причвршћивање и осигуравање падобранаца за чамац. Користе се следећи системи веза: велика кржна гуртна, појасна гуртна и каишеви.



Слика бр.7

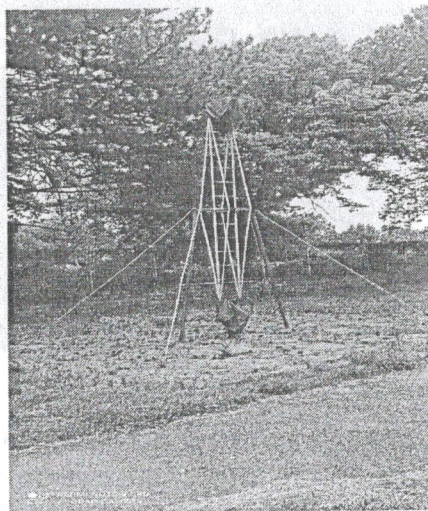
Лупинг лестве

Лупинг лестве су намењене за привикавање падобранаца на ротације, тако што падобранац ротира у седећем ставу око осе која се налази испод њега.

Лупинг лестве се састоје од: носеће конструкције, лестви, система за затезање и система веза.

- Носећа конструкција се састоји од два међусобно размакнута, вертикално постављена метална стуба, која су у тло учвршћена шилцима металних стопа, а на врху су међусобно повезана осовином.
- Лестве су преко два котрљајућа лежаја причвршћене за осовину која им омогућава ротацију за 360 степени. На крајевима лестви налазе се седишта са три пара алки намењених за везивање гуртни система веза.
- Систем за затезање, затеже справу у све стране, чиме ју прибија у земљу и справи даје стабилност. Састоји се од: полуге, затезне навртке, куке и анкер завртања. Свака затега је причвршћена једним крајем за горњи део носеће конструкције, а другим крајем за бетонску плочу која је закопана у земљу.

- Системи веза су намењени за причвршћивање падобранаца за седиште лестви. Користе се следећи системи веза: трегер гуртна и ножна гуртна.



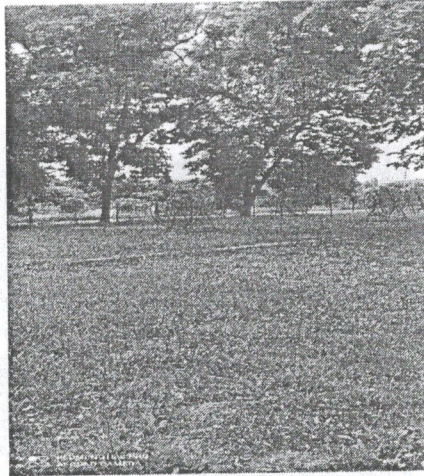
Слика бр.8

Ренски точак

Ренски точак је намењен за привикавање падобранаца на ротације и увежбавање координације покрета, тако што падобранац ротира у стојећем ставу око осе која се налази у средишту његовог тела.

Ренски точак се састоји од: постоља, точка и система веза.

- Постоље се састоји од два међусобно размакнута вертикално постављена пирамидална носача на чијим су врховима причвршћени котрљајући лежајеви. Носачи су са доње стране међусобно повезани шипкама које су причвршћене за бетонску подлогу.
- Точак се састоји од два међусобно размакнута обруча са заштитном мрежом која су повезана спојним шипкама. На спојеним шипкама причвршћен је пар металних стопала. Са спољне стране точка налазе се полуосовине које су углављене у котрљајуће лежајеве и точку обезбеђују окретање за 360 степени.
- Системи веза су намењени за причвршћивање и осигуравање падобранаца за точак справе. Користе се следећи системи веза: мала кружна гуртна и каишеви средњи и кратки.



Слика бр.9

- Сав отпадни материјал и шут ће извозити наручилац на просторији коју је предвидела ВП 6006. Након завршених радова, сва оштећења и стање, справа вратити у првобитно стање.
- Сав остали потребни материјал за извођење радова наведених у предмеру и опису у складу са прописима и нормативима за ту врсту радова укључити у цену извођења радова.

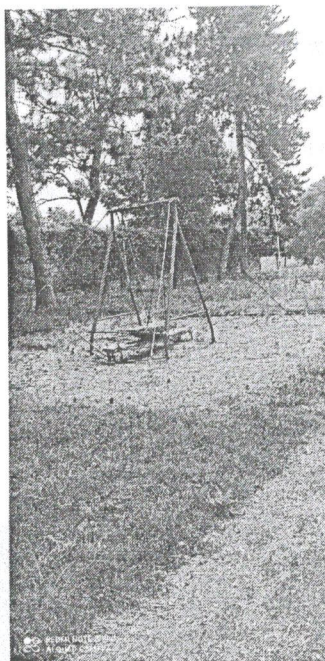
СПЕЦИФИКАЦИЈА УСЛУГЕ

1. Атестирање справа на падобранском полигону.

Преглед и испитивање чамца (две справа са по једним радним местом)

На овој справи потребно је извршити следеће испитивање (слика бр.1):

- Преглед браве са закључавањем – онемогућавање неовлашћеног коришћења;
- Стабилност носеће конструкције;
- Сигурност вијачних веза;
- Функционалност клизећих чаура са алакама и лептирастим навртакама;
- Кончница чамца;
- Системи веза.

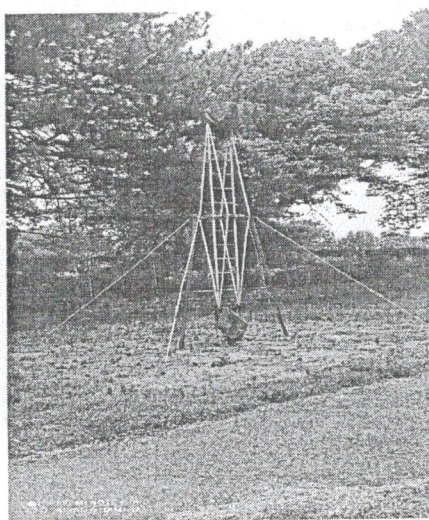


Слика бр.1

Преглед и испитивање лупинг лестви (четири справе са по осам радних места)

На овој справи потребно је извршити следеће испитивање (слика бр.2):

- Преглед браве са закључавањем – онемогућавање неовлашћеног коришћења;
- Стабилност носеће конструкције;
- Сигурност вијачних веза;
- Функционисање клизајућих лежајева;
- Систем за затезање;
- Системи веза.

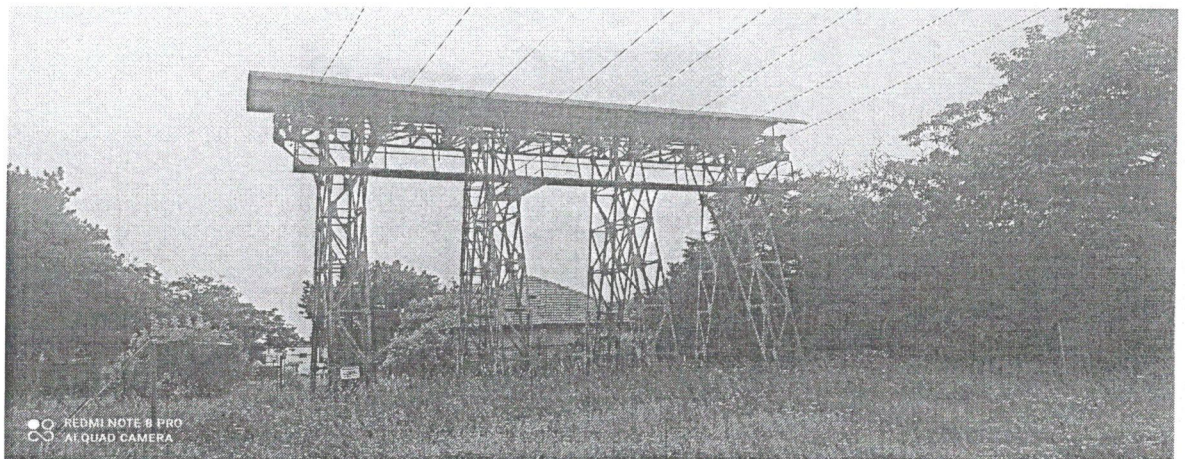


Слика бр.2

Преглед и испитивање жичаре (једна справа са осам радних места)

На овој справи потребно је извршити следеће испитивање (слика бр.3 и 3а):

- Преглед браве са закључавањем – онемогућавање неовлашћеног коришћења;
- Стабилност носеће конструкције;
- Амортизери;
- Челична ужад;
- Покретне корпе;
- Степеноште и платформе;
- Витло за привлачење клизних корпи;
- Систем веза.

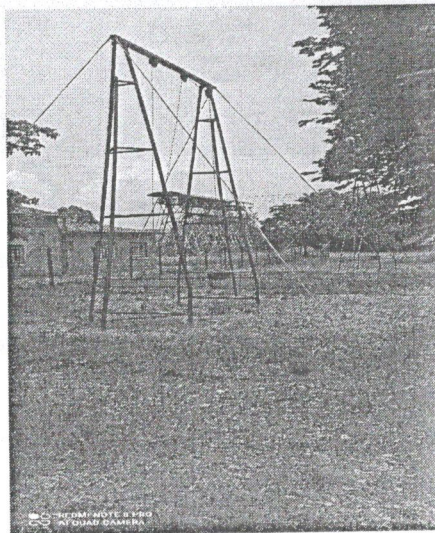


Слика бр. 3 и 3а

Преглед и испитивање чекрка (три справе једним радним местом)

На овој справи потребно је извршити следеће испитивање (слика бр.4):

- Преглед браве са закључавањем – онемогућавање неовлашћеног коришћења;
- Стабилност носеће конструкције;
- Сигурност вијчаних веза;
- Кочница чекрка;
- Системи веза.

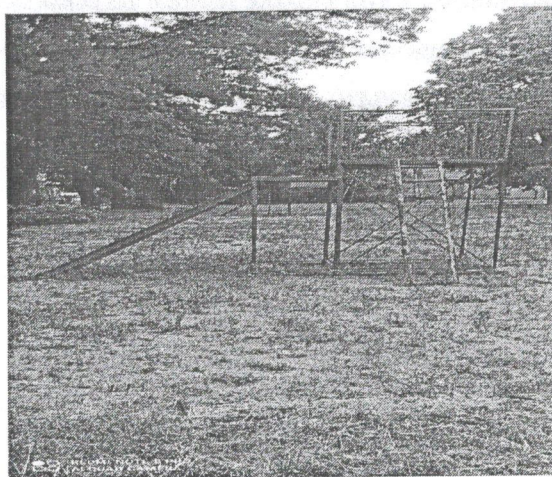


Слика бр. 4

Преглед и испитивање велике трамбулине (две справе са неограниченим радним местима)

На овој справи потребно је извршити следеће испитивање (слика бр.5):

- Носећа конструкција;
- Рампа;
- Пратформе на висинама 2 и 2,3м;
- Газиште степеница;
- Газишта рампи.

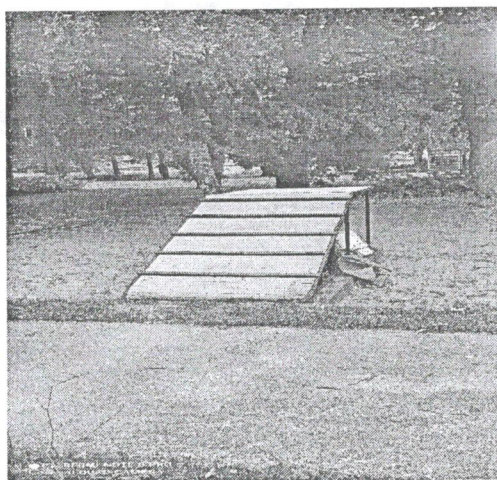


Слика бр.5

Преглед и испитивање мале трамбулине (све справе са неограниченим радним местима)

На овој справи потребно је извршити следеће испитивање (слика бр.6):

- Носећа конструкција;
- Рампа;
- Платформе на висинама 1м;
- Газишта рампи.

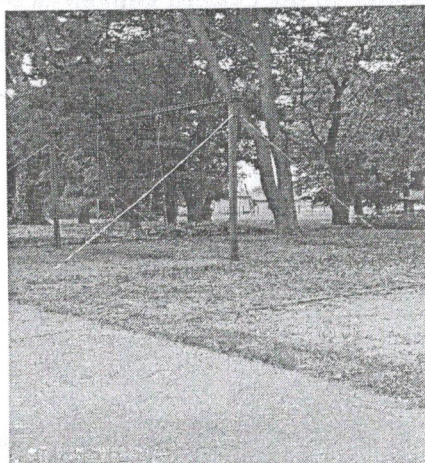


Слика бр.6

Преглед и испитивање тренажера (једна справа са два радна места)

На овој справи потребно је извршити следеће испитивање (слика бр.7):

- Затезање подвесног система;
- Стабилност носеће конструкције;
- Системи веза.

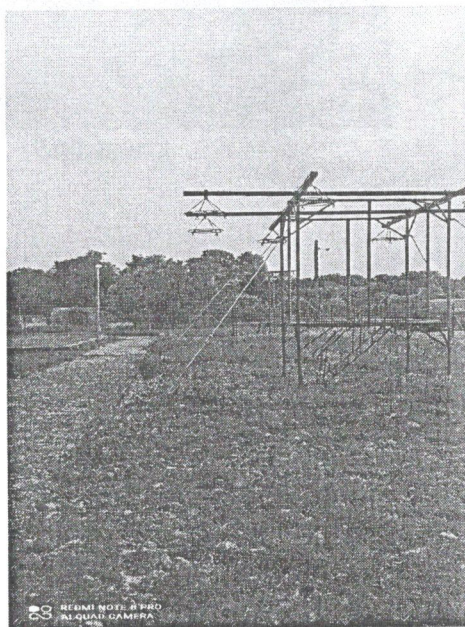


Слика бр.7

Пред и испитивање подвестног система (две справе са по осам радних места)

На овој справи потребно је извршити следеће испитивање (слика бр.8):

- Стабилност носеће конструкције;
- Сигурност вијчаних веза;
- Носећа средстава;
- Лестве;
- Системи веза.



Слика бр.8

Преглед и испитивање ренског точка (седам справа са по једним радним местом)

На овој справи потребно је извршити следеће испитивање (слика бр.9):

- Преглед браве са закључавањем – онемогућавање неовлашћеног коришћења;
- Стабилност носеће конструкције;
- Сигурност веза;
- Функционалност котрљајних лежајева;
- Анкерисаност носеће конструкције;
- Системи веза.



Слика бр.9

2.Израда техничке спецификације – докомунтација врста, техничке карактеристике, квалитет, количина и опис добара, радова или услуга, начин спровођења контроле и обезбеђивања гаранције квалитета, рок извршења, место извршења или испоруке добара, евентуалне додатне услуге и сл.

Ред. бр.	Назив услуге	Јед. мере	Кол.
1	Израда пројекта тренутног стања (техничке документације) за справе на падобранском полигону на војном аеродрому „Наредник-пилот Михајло Петровић“ Ниш	ком	1
У К У П Н О :		ком	1

Обавезно:

Понуђач мора да поседује потребну опрему и инструменте и за исте мора бити издато уверење о еталонирању мерних инструмената.
Понуђач мора да достави фотокопију сертификата да је успоставио систем менаџмента квалитетом према захтевима стандарда СРПС ИСО 9001 или одговарајући стандард, сертификат који одговара прописима о пружању услуга из предмета Јавне набавке.

КОНТРОЛА КВАЛИТЕТА - КВАНТИТАТИВНИ И КВАЛИТАТИВНИ ПРИЈЕМ

Понуђач се обавезује да услуге које су предмет набавке изврши под условима из конкурсне документације, према прописима и правилима струке, техничким условима и важећим стандардима за врсту услуге.

Наручилац ће обезбедити стручни надзор над реализацијом услуга и на тај начин контролисати квалитет услуга, као и ток радова. Налази надзорног органа уписују се у грађевински дневник.

Квалитативни и квантитативни пријем реализоване услуге извршиће комисија Наручиоца истог дана када услуга буде реализована. Наручилац ће вршити контролу и надгледати ток реализације услуге од почетка до завршетка радова.

Добављач преузима потпуну одговорност за квалитет извршења услуга. Добављач гарантује да услуге немају недостатака који би настали из уграђеног материјала, или неког чина или његовог пропуста, а који би се могли развити нормалном употребом добара у условима који превладавају у Републици Србији.

Пријемна комисија Наручиоца неће извршити пријем уколико услуга није релизована у складу са понудом Извођача у погледу врсте, обима и квалитета уговорене услуге, те ће се сматрати да Извођач исту није извршио.

Након Квалитативног и квантитативног пријема, комисија коју одреди Наручилац израђује записник о квалитативном и квантитативном пријему предмета набавке који оверава печатом Наручиоца.

Сматраће се да је услуга реализована даном (датумом) пријема који је уписан у коначном записнику о квалитативном и квантитативном пријему.

ГАРАНЦИЈА И РЕКЛАМАЦИЈА

Понуђач у својој понуди даје гарантни рок за реализовану услугу, с тим да исти не може да буде краћи од 5 (пет) година, рачунајући од дана квалитативног и квантитативног пријема предмета набавке.

За квалитет испитивања Извођач радова дужан да сву документацију о гаранцијама произвођача опреме, заједно са упутствима за употребу, прибави и преда Наручиоцу.

Гарантни рок почиње да тече од дана (датума) квалитативног и квантитативног пријема предмета набавке.

У гарантном року понуђач мора да обезбеди најмање:

- одзив на позив за рекламацију, у гарантном року, не дужи од 5 (пет) календарских дана од дана достављања рекламације, и рок за решавање рекламације не дужи од 15 (петнаест) календарских дана од дана достављања рекламације.

У случају да понуђач не обезбеђује тражене рокове понуда ће бити одбијена као неприхватљива.

Гарантни рок предвидети у складу са важећим прописима и правилима струке, техничким условима и важећим стандардима за врсту услуге на објектима у МО и ВС, **не мањи од пет (5) година** од дана пријема радова (за материјале не мањи од гарантног рока предвиђеног од стране произвођача).

Рок за одзив на позив за решавање рекламације је максимално 2 (два) дана од дана достављања рекламације, а рок за решавање рекламације је максимално 5 (пет) дана од дана достављања рекламације у писаном облику, путем факса.

ТЕХНИЧКИ И СТРУЧНИ КАПАЦИТЕТ

Да је понуђач овлашћен за обављање послова прегледа и провере опреме за рад.

Доказ: Изјава формирана на порталу да понуђач поседује решење издато од Министарства за рад, запошљавање, борачка и социјална питања Републике Србије којим се овлашћује привредни субјект за обављање послова прегледа и провере опреме за рад.

Да је понуђач овлашћен за обављање послова прегледа и провере опреме за рад.

РОК ИЗВОЂЕЊА РАДОВА

Рок реализације услуге **не може бити дужи од 15 (петнаест) календарских дана** од дана увођења у посао. Динамику извођења радова регулисаће Извођач пре увођења у посао уз сагласност Наручиоца.

Уколико понуђач понуди рок реализације услуге дужи од траженог, понуда ће се одбити као неприхватљива.

Под роком завршетка реализације услуге сматра се дан (датум) наведен у Записнику о квалитативном и квантитативном пријему предмета набавке.

Рок извршења услуге:

Максимално време за извршење услуге је 15 (петнаест) дана од увођења у посао.

МЕСТО И ВРЕМЕ ЗА РЕАЛИЗАЦИЈУ УСЛУГЕ

Услуга се реализује на војном аеродрому „Наредник-пилот Михајло Петровић“ на адреси ул.63 падобранске бригаде бб, 18000 Ниш.

Наручилац задржава право да уз претходно обавештење које упућује Извођачу, прекине извођење радова у одређеном делу дана или у одређене дане. У наведеном случају, рок за реализацију услуге из предмета набавке продужава се онолико времена за колико су и радови због одлуке Наручиоца били прекинути.

Наручилац даје могућност понуђачима да изврше обилазак локације и увид у постојеће стање радним данима (понедељак – петак) почев од дана објављивања јавног позива, па до најкасније 5 дана пре истека рока за подношење понуда у времену од 8,00-14,00 часова, уз обавезу заинтересованог лица да 2 дана пре намераваног обиласка локације најави посету подношењем писменог захтева за обилазак на e-mail 63.padb@vs.rs, или на факс бр.018/508-342.

УСЛОВИ ПЛАЋАЊА

Плаћање ће се вршити по извршеној услузи, у року не дужем од 30 дана од дана завођења исправног рачуна (фактуре) у деловодство нарушиоца са свом неопходном пратећом документацијом, у складу са Законом о роковима измирења новчаних обавеза у комерцијалним трансакцијама („Службени гласник РС“, број 119/12, 68/15 и 113/2017) и Правилником о начину и поступку регистравања фактура, односно других захтева за исплату, као и начину вођења и садржају Централног регистра фактура“ („Службени гласник РС“, број 7/2018, 59/2018 и 8/2019)
Понуђачу није дозвољено да захтева аванс.

Понуђач у обрасцу структуре цене, на предвиђеном месту, наводи и:

- период важења понуде који не може бити краћи од 60 (шездесет) дана
- период гаранције на извршене услуге који не може бити краћи од 60 (шездесет) месеци
- рок за извршење услуге који не може бити дужи од 20 (двадесет) дана
- рок за одзив на позив за решавање рекламације који не може бити дужи од 2 (два) дана и рок за решавање рекламације који не може бити дужи од 5 (пет) дана од дана достављања рекламације у писаном облику, путем факса.

ОБАВЕЗА ИЗАБРАНОГ ПОНУЂАЧА ДА ДОСТАВИ СПИСАК ЛИЦА

Изабрани понуђач је дужан да уз потписан уговор, достави Наручиоцу списак лица која ће радити на предметној услузи, као и регистарске ознаке моторних возила која че бити коришћена у процесу извршења услуге.

Образац структуре понуђене цене
за јавну набавку број 110/23
„Атестирање падобранског полигона“

Редни број	Назив ознаке	количина	цена по комаду (дин)	Укупна цена
1.	Преглед и испитивање чамца	две справе са по једним радним местом		
2.	Атестирање лупинг лестви	четри справе са по осам радних места		
3.	Атестирање жичаре	једна справа са осам радних места		
4.	Атестирање чекрка	три справе једним радним местом		
5.	Атестирање велике трамбулине	две справе са неограниченим радним местима		
6.	Атестирање мале трамбулине	две справе са неограниченим радним местима		
7.	Атестирање тренажера	једна справа са два радна места		
8.	Атестирање подвестног система	две справе са по осам радних места		
9.	Атестирање ренског точка	седам справа са по једним радним местом		
10.	Израда техничке спецификације – докомунтација врста, техничке карактеристике, квалитет, количина и опис добара, радова или услуга, начин спровођења контроле и обезбеђивања гаранције квалитета, рок извршења, место извршења или испоруке добара, евентуалне додатне услуге и сл	2 комада		

11.	УКУПНА ЦЕНА БЕЗ ПДВ-а	
12.	ПДВ	
13.	УКУПНА ЦЕНА СА ПДВ-ом	

Напомена: Понуђач мора да достави фотокопију лиценце за преглед и проверу опреме за рад или фотокопију сертификата да је успоставио систем менаџмента квалитетом према захтевима стандарда СРПС ИСО 9001 или одговарајући стандард. Понуђач мора да поседује потребну опрему и инструменте и за исте мора бити издато уверење о еталонирању мерних инструмената.

ОБРАЗАЦ ПОНУДЕ
за јавну набавку услуге број **110/2023**
„Атестирање падобранског полигона ”

Понуда број _____ од _____.2023. године, за јавну набавку услуге број
110/2023:

„Атестирање падобранског полигона ”

Назив понуђача:	
Адреса понуђача:	
Матични број понуђача:	
Порески идентификациони број (ПИБ):	
Име особе за контакт:	
Електронска адреса понуђача (e-mail):	
Телефон:	
Телефакс:	
Број рачуна понуђача и назив банке:	
Овлашћено лице понуђача	

Укупна цена без ПДВ	
Укупна цена са ПДВ	
Гарантни рок	
Рок и начин плаћања	
Рок важења понуде	
Рок доставе	
Место доставе	

Сагласни смо са моделом Уговора који нам је достављен уз Позив за подношење понуда.

_____ (датум)

_____ (име, презиме и потпис понуђача)

МП

Напомена:

- Образац понуде понуђач мора да попуни, овери печатом и потпише, чиме потврђује да су тачни подаци који су у обрасцу понуде наведени. Уколико понуђачи подносе заједничку понуду, група понуђача ће да одреди једног понуђача из групе који ће попунити, потписати и печатом оверити образац понуде.
- Наручилац задржава право да изврши измену у количинама, у зависности од разлике између укупне вредности из најповољније понуде и процењене вредности јавне набавке. При том не може да се мења јединачна цена